



**SYNDICAT RIVIÈRES
SALAT-VOLP**

Commission Inondation de Bassin Le 11 juillet 2024

**PROGRAMME D' ACTIONS DE PREVENTION DES
INONDATIONS DES BASSINS VERSANTS DU
SALAT ET DU VOLP 2024-2030**





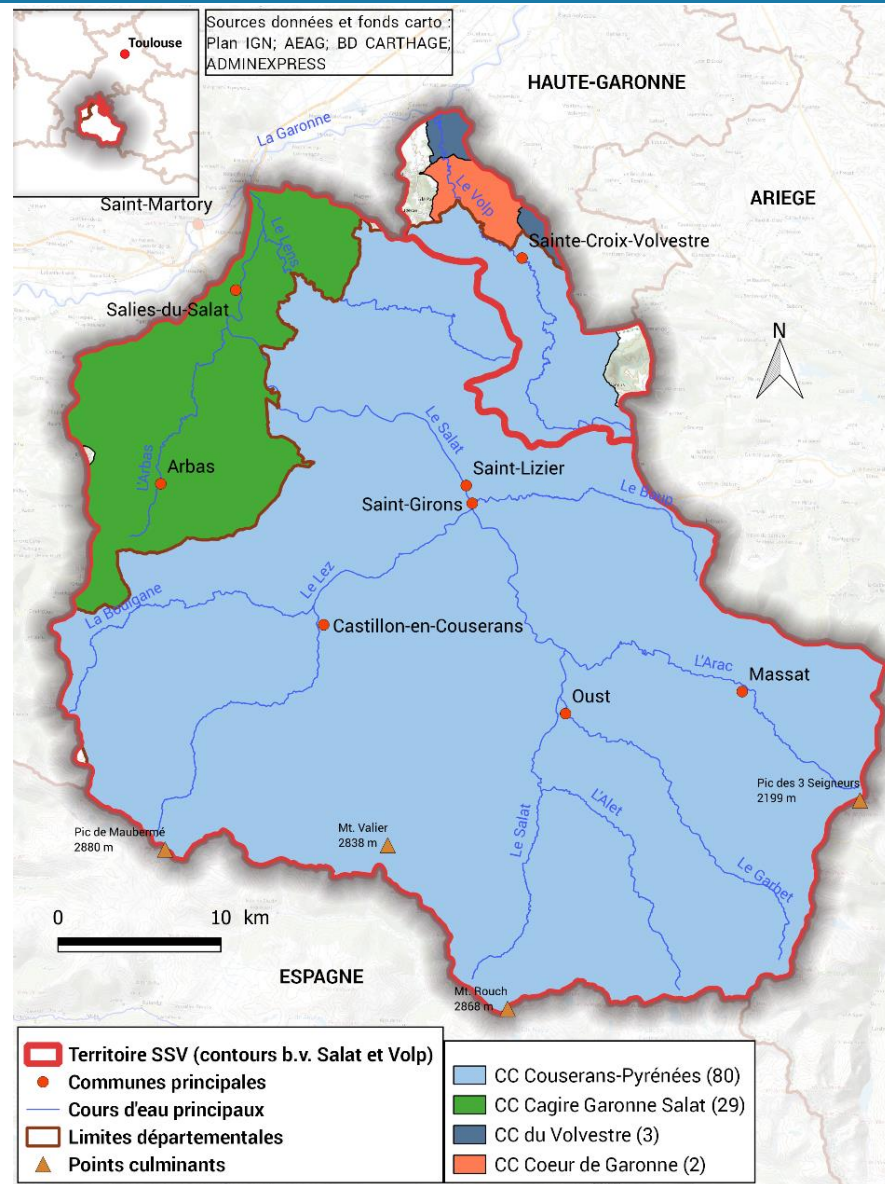
1. Présentation du SSV

2. Principaux résultats du PAPI d'intention 2020-2023

3. Présentation du PAPI 2024-2030

4. Plan d'actions

- Syndicat rivières Salat Volp créé en 2000
- 114 communes et 4 Communautés de Communes adhérentes sur deux départements
- Dépenses annuelles du SSV (2023)
 - Fonctionnement = 574 000€
 - Investissement = 374 000€
- 1 conseil syndical : Président, 2 Vices-Présidents et 22 délégués
- 1 équipe de 7 agents : directeur, secrétaire, 3 techniciens, 1 animatrice PAPI, 1 futur technicien PI



COMPETENCE = GEMAPI

- 1- Aménagement d'un bassin versant
- 2- Entretien de la végétation
- 5- Prévention des inondations
- 8- Restauration des sites, zones humides

GESTION DES MILIEUX AQUATIQUES

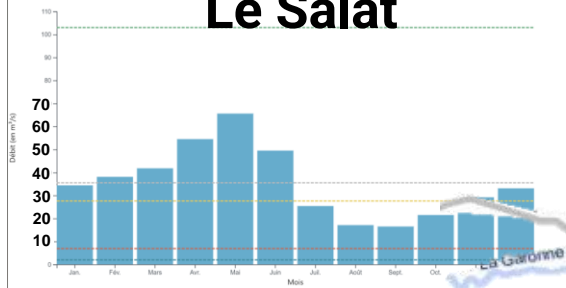
PPG 2023 -2027

PREVENTION DES INONDATIONS

- PAPI D'INTENTION 2020-2023
- avenant 2023 - 2024
- PAPI 2024-2030



Le Salat



Modules interannuels du Salat de 1974 à 2024 (Saint-Lizier)



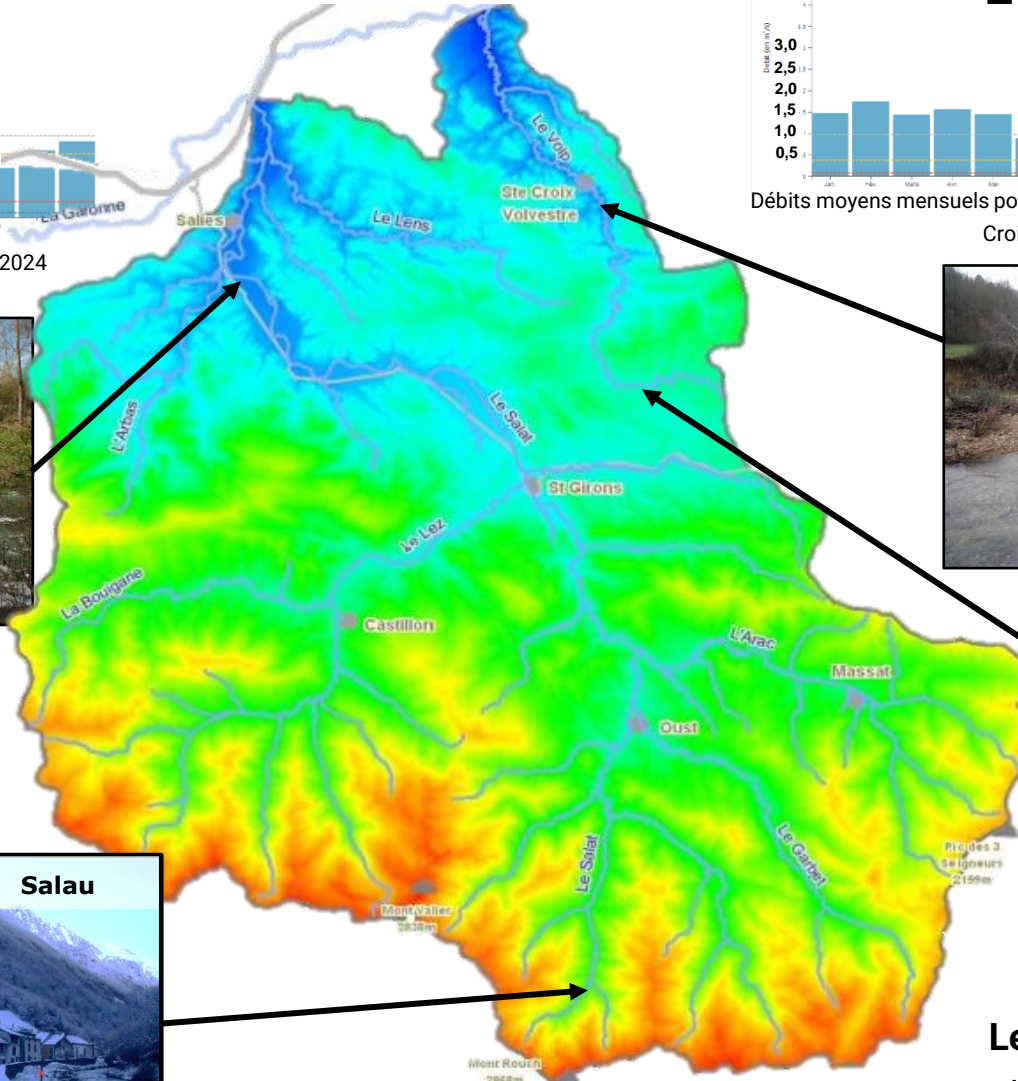
Le Salat à Mane

- 600 km de cours d'eau principaux
- 2000 km de chevelu
- 1 570 km²
- bassin montagnard

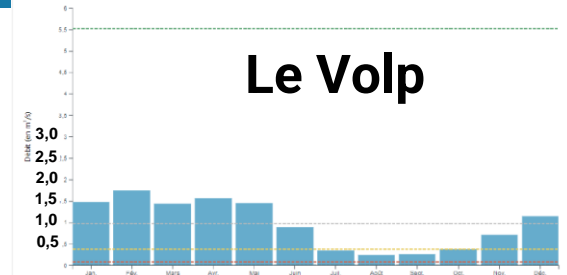


Salau

Le Salat : 78 km, régime pluvio-nival



Le Volp



Débits moyens mensuels pour la période de 1968 à 2024 (Sainte-Croix Volvestre)



Le Volp



- 137 km²
- 53 affluents

Le Volp : 38 km, régime pluvial, très dynamique



1. Présentation du SSV
- 2. Principaux apports du PAPI d'intention 2020-2023**
3. Présentation du PAPI 2024-2030
4. Plan d'actions

Les grandes inondations



Crue du 2 février 1952 à Bonrepaux



7 et 8 novembre 1982, Couflens

23 juin 1875 : crue de référence pour tout le Sud-Ouest, 500 morts sur le bassin de la Garonne

4 octobre 1937 : crue générale sur le Salat, dévastatrice à Couflens (Salau), 1 mort / 35 à 40 maisons détruites

2 février 1952 : crue générale sur le Salat, forts dégâts à Bonrepaux (406mm en 6 jours à Massat)

19 mai 1977 : 2^{ème} crue la plus importante après 1875, estimée plus de centennale (moins de 1 risque sur 100 chaque année)

7 et 8 novembre 1982 : crue du Cougnets et du Salat, dévastatrice à Couflens (Salau)

10 janvier 2022 : crue de 20 à 50 ans, des dommages limités (4 maisons inondés à Saint Girons, une dizaine à Prat Bonrepaux)



1937, Couflens



Crue du 19 mai 1977 à St-Girons



Janvier 2022 à St-Girons

Visibilité des crues historiques rendue possible

- 44 repères sous forme de plaques posés
- 9 panneaux informatifs dont 4 sur les crues torrentielles créés
- 11 repères gravés restaurés
- 1 échelle limnimétrique livrée à Augirein



Echelle de crue à Augirein



Office de tourisme St-Girons



Lavoir de Lacave



St-Girons



2. Principaux apports du PAPI d'intention 2020-2024

2.1 Amélioration des connaissances du risque inondation



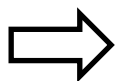
Supports de communication et de sensibilisation en milieu scolaire créés

Exposition itinérante 2022

Livret pédagogique –
16 pages niveau 3^{ème} cycle
Validé par le corps enseignant



16 juillet 2018 : 152 mm de pluie en 2 jours (station de Cézirols)
Inondations importantes du Volp et de ses affluents



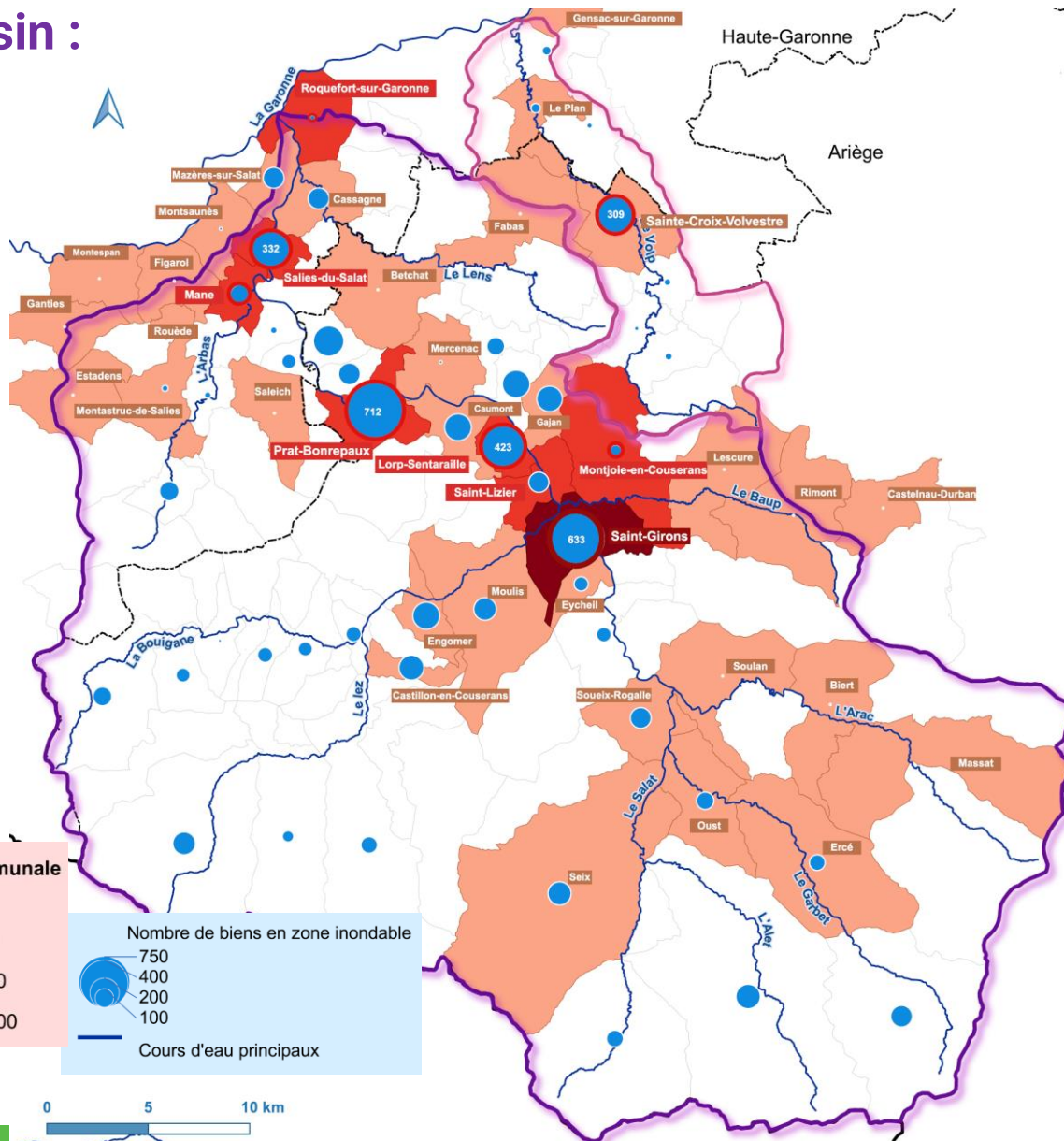
Avenant d'1 an au PAPI d'intention pour diagnostiquer la vulnérabilité du bassin du Volp au risque inondation



Au-delà de 2018, des inondations dramatiques ont eu lieu dans le passé, confirmant l'importance d'intégrer le Volp dans la stratégie

Les zones vulnérables du bassin :

- **Salat** : 5 305 logements en zone inondable de la crue centennale (25 % des habitants du bassin)
- **Volp** : environ 300 bâtis en zone inondable



RAPPORT DE DIAGNOSTIC DE VULNÉRABILITÉ À L'INONDATION

Espace Jean Buffélan
 Adresse du bien : Allée des Lions Verts
 09 200 SAINT-GIRONS
 Parcelle : A3733
 Référence du dossier : SGL_1542

48 bâtiments diagnostiqués

Objectifs stratégiques définis en 2018 et complétés en 2023

Objectif A

Développer la conscience du risque inondation à l'échelle du bassin, en informant à la fois sur les événements passés et sur les risques actuels encourus

Objectif B

Réduire la vulnérabilité des personnes et des organisations par la protection individuelle et la formation à l'alerte et à la gestion de crise

Objectif C

Améliorer les dispositifs de surveillance et d'alerte en cas de crue avec le Service de Prévion des Crues (SPC) et les Systèmes d'Alerte Locaux (SAL)

Objectif D

Maîtriser la vulnérabilité à terme du territoire par l'intégration du risque dans l'aménagement du territoire et l'urbanisme

Objectif E

Assurer la bonne gestion des systèmes d'endiguement existants par leur régularisation et résoudre les points noirs hydrauliques locaux



Nouvel objectif

Mise en conformité des digues de Bonrepaux et Salau



- 32 personnes protégées
- Bon état général

EDD déposée
Prorogation de 4 mois
(arrêté préfectoral du 25/06/24)



- 47 personnes protégées
- Bon état général

Système d'endiguement régularisé
par arrêté préfectoral le 5/06/24

Remblai SNCF à Salies : à diagnostiquer



Salies inondée rive gauche pour des crues supérieures à Q100 (ex: 1977, 1875)

Nécessité d'étudier plus précisément le rôle que joue le remblai en crue

Ateliers de concertation avec les maires :

07/02/22

+ élus impliqués (Marchés 3, 4, 5)

14/04/23

+ Conseils Syndicaux

19/04/23

Atelier urbanisme

Réunions de travail SSV / financeurs et partenaires :

23/03/23

19/04/23

} Pour affiner la stratégie

20/06/23

27/10/23

+ COTEC / COPIL par an

+ échanges directs réguliers avec les partenaires

Echanges avec les Communautés de Communes :

15/03/23

Cagire Garonne
Salat

06/06/23

Couserans Pyrénées

31/05/23

Volvestre

21/06/23

Cœur de Garonne

Réunion publique (12/09/23) à Saint-Girons :

30 participants, un recueil de questions et d'observations, pas de modification du projet PAPI



Gestion des inondations du bassin-versant SALAT-VOLP 2024-2030

Donnez votre avis !

Du 5 septembre au 16 octobre 2023
secretariat@salatvolp.fr
Le dossier complet est en ligne sur www.salatvolp.fr

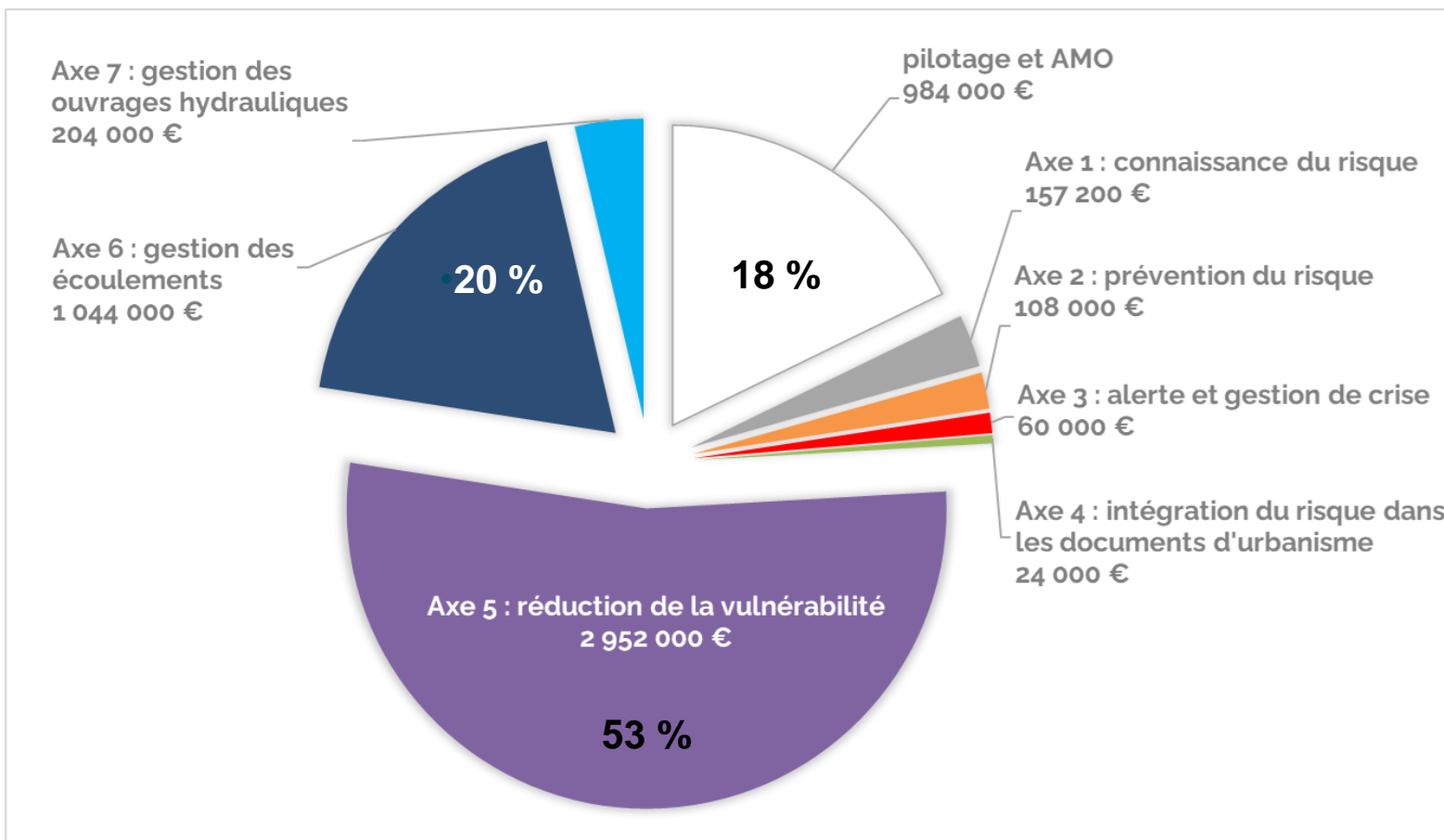
Réunion publique
Mardi 12 Septembre 2023
18h
Amphithéâtre du CFPPA
Rue Trinqué
09200 Saint-Girons

SYNDICAT BASSIN VERSANT SALAT-VOLP
05 34 14 01 73



1. Présentation du SSV
2. Principaux apports du PAPI d'intention 2020-2023
- 3. Présentation du PAPI 2024-2030**
4. Plan d'actions

35 actions pour un montant total de 5 533 200 €TTC



- Implication plus forte du SSV : diagnostics et travaux de protection individuels, gestion de crise => recrutement d'un technicien prévention inondation
- AMO recentré sur l'appui technique, le bilan à mi-parcours et le montage du PAPI 2



➔ Adapter les enjeux individuels

- **1000 diagnostics de vulnérabilité à mener dont :**
 - 30% réalisé par un prestataire
 - 70% réalisé par le SSV en interne après formation/ accompagnement par le prestataire
- **200 biens visés pour la réalisation de travaux**
160 logements, 40 entreprises, 5 bâtiments publics

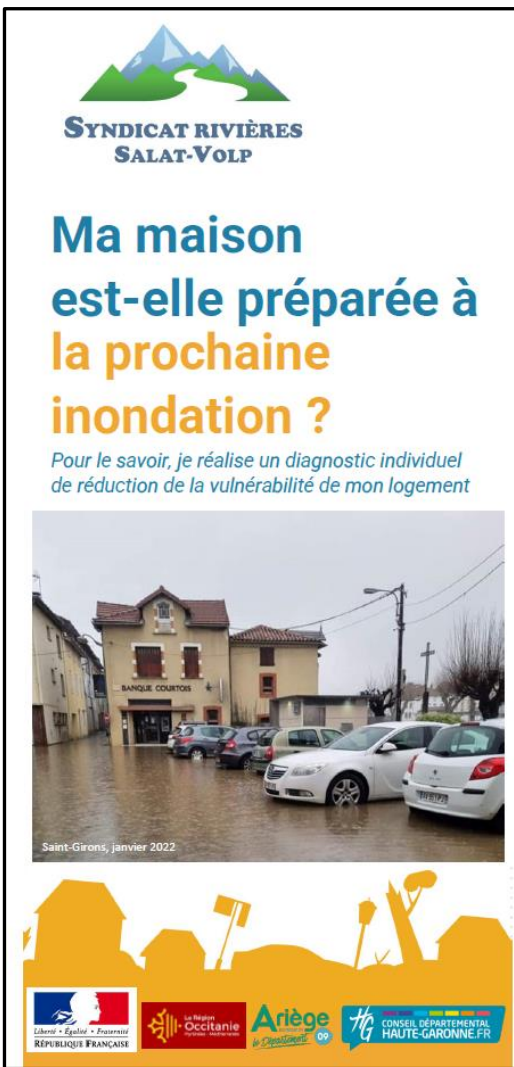
Objectif pour 2030 :

- une protection individuelle pour 4% des biens vulnérables
- un dispositif pérenne pour poursuivre l'action au-delà



Travaux réalisés à Engomer en 2024

2 952 000€ TTC



SYNDICAT RIVIÈRES SALAT-VOLP

Ma maison est-elle préparée à la prochaine inondation ?

Pour le savoir, je réalise un diagnostic individuel de réduction de la vulnérabilité de mon logement

Saint-Giron, janvier 2022

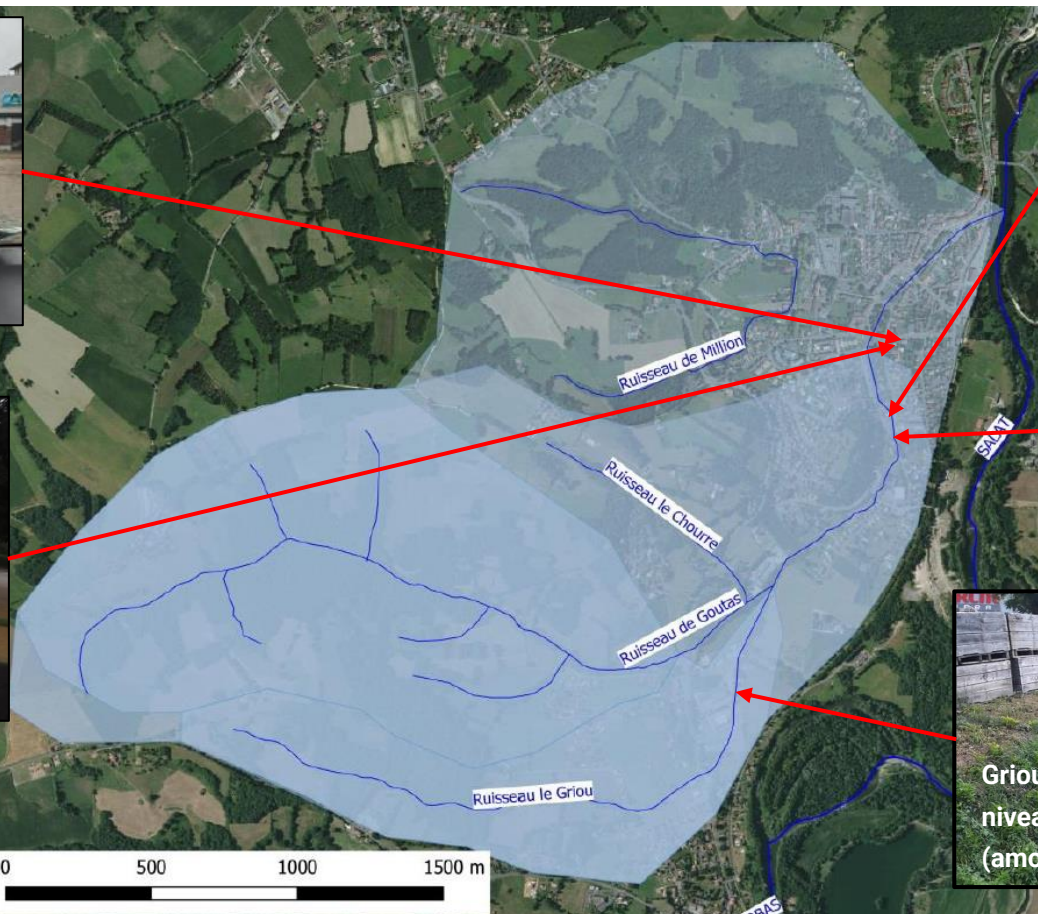
Liberté • Égalité • Fraternité
RÉPUBLIQUE FRANÇAISE

Occitanie
Ariège
CONSEIL DÉPARTEMENTAL HAUTE-GARONNE.FR

Plaquette de communication pour la réalisation de diagnostics

Etudes (act. 6.6: 72 000 €TTC) et travaux (6.6a: 840 000 €TTC), si pertinents, d'amélioration des écoulements du Goutas à Salies

Objectif : réduction des points noirs hydrauliques à l'origine des inondations régulières de Salies par le Goutas



Etudes et travaux, si pertinents, d'amélioration des écoulements du Goutas

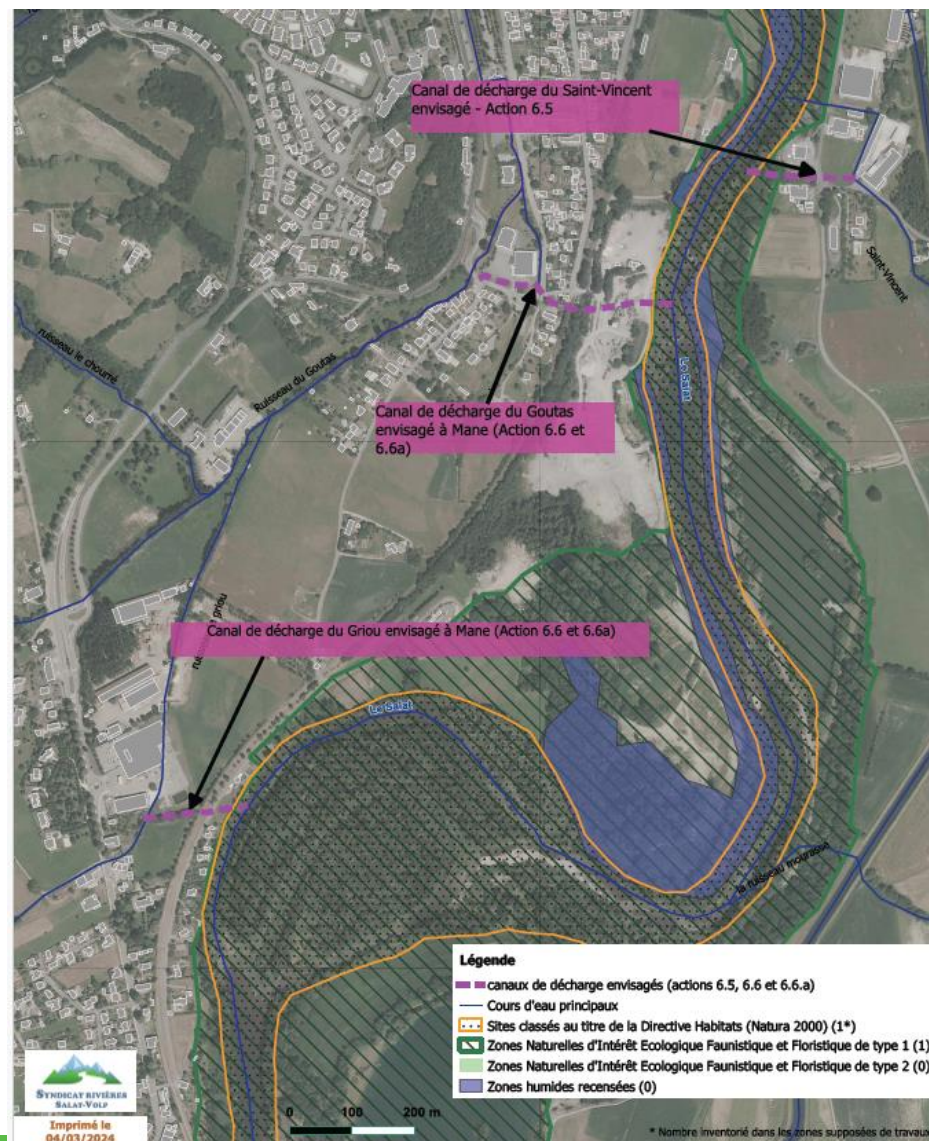
Action 6.6 : 72 000 € TTC

- 1) Besoin de modélisation sur le Goutas (en partenariat avec Réseau 31)
- 2) Toutes les solutions possibles de réduction des points noirs seront décrites au stade de faisabilité et comparées entre elles sur les plans technique, foncier, environnemental et économique.

COPIL adaptable en fonction des conséquences sur les enjeux environnementaux.

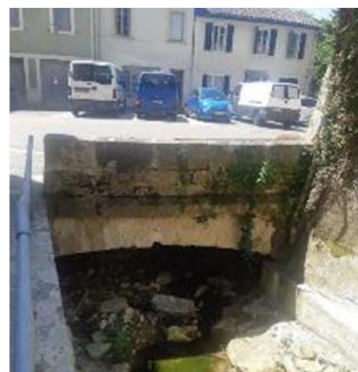
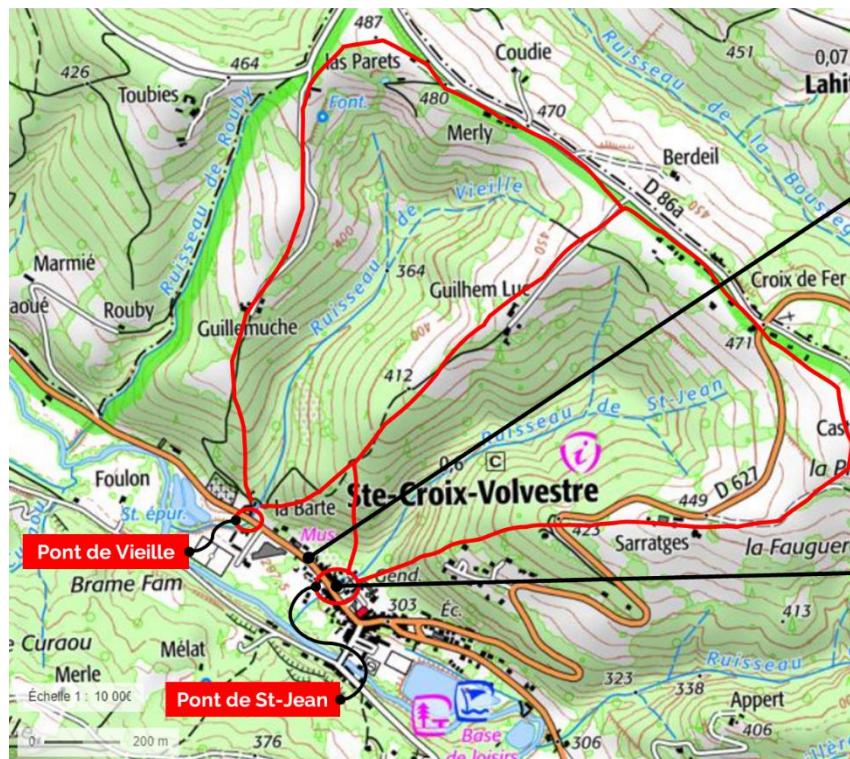
Action 6.6a : 840 000 € TTC

optionnelle en fonction des conclusions précédentes, qui nécessitera : AVP, ACB/AMC, étude de maîtrise foncière et de conception, évaluation environnementale, MOE, travaux.



Action 6.5: études pré-opérationnelles de remise au gabarit des ponts à Ste-Croix-Volvestre

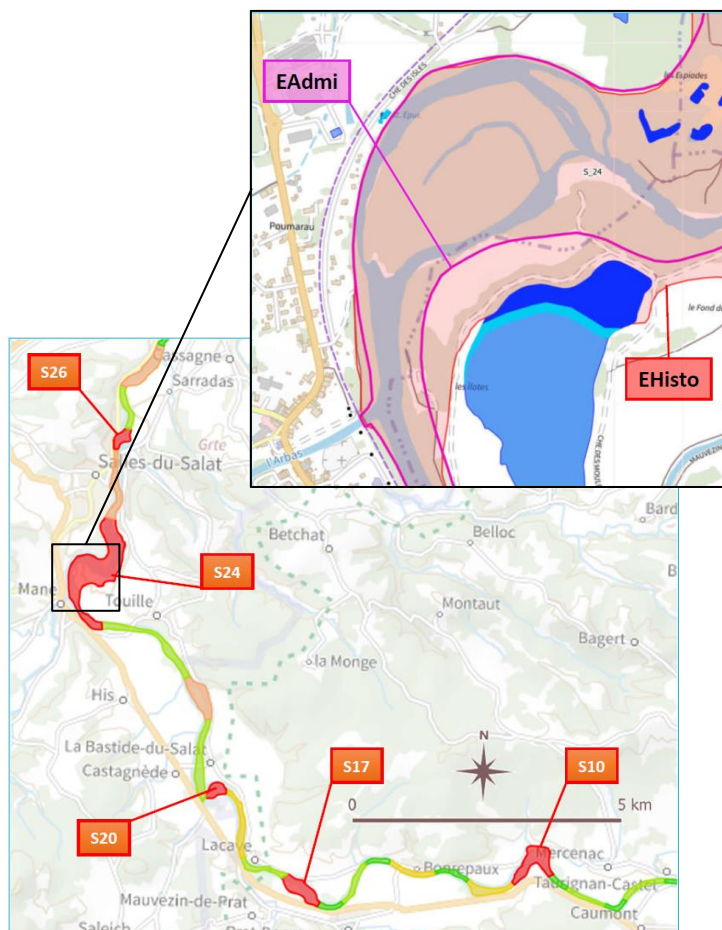
Objectif : réduire les points noirs hydrauliques identifiés au cours du PAPI d'intention



48 000 TTC

Action 6.7: Etude de l'espace de mobilité du Volp et de la Bousèze

24 000 TTC



Identification des zones les plus mobiles du Salat et définition de l'espace admissible de mobilité (2023)

Structuration du SSV pour répondre aux enjeux du PAPI

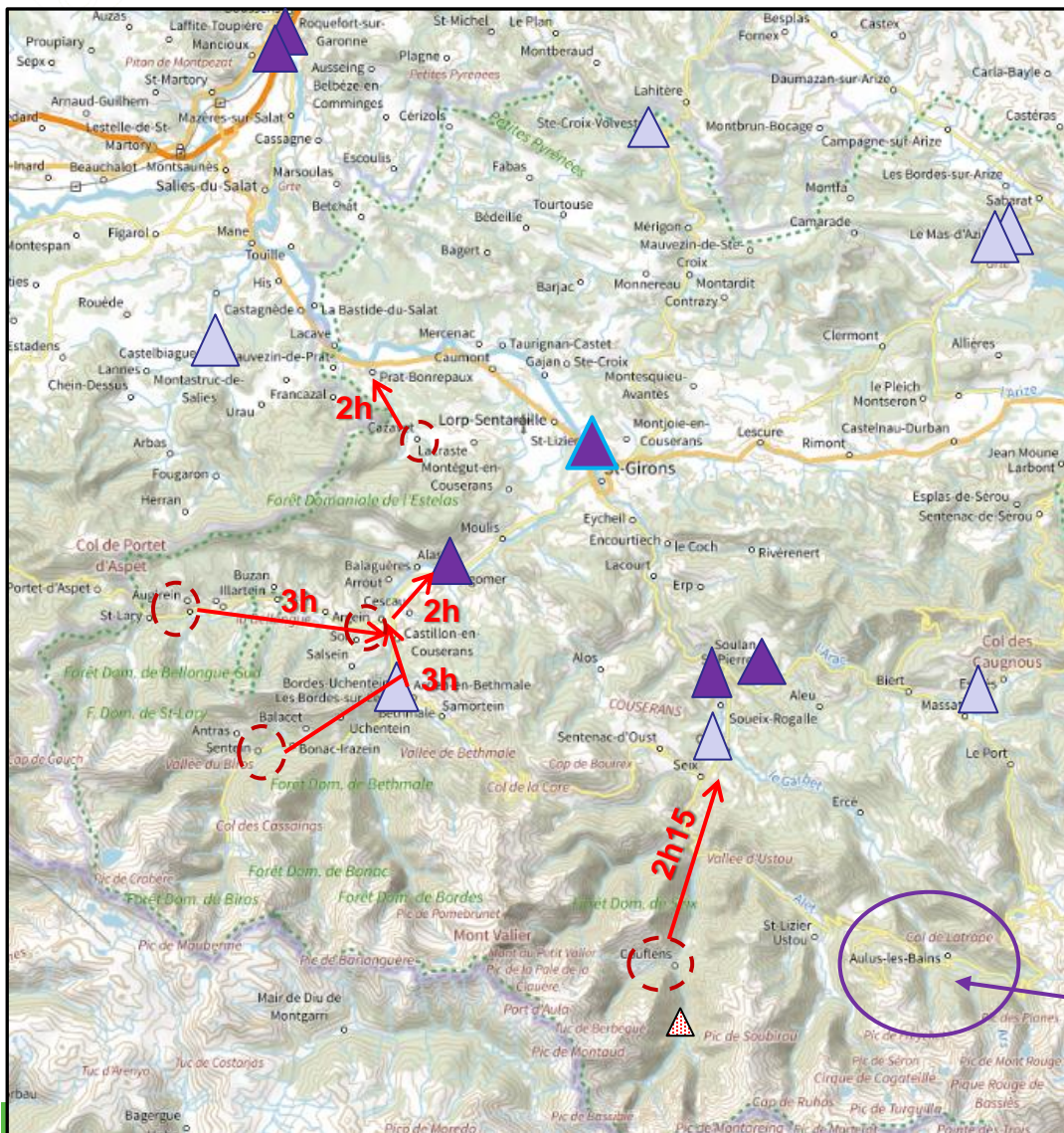
❖ Animation par le SSV (780 000 €TTC) :

- 1 chargée de mission PAPI pour l'animation et le pilotage des actions (1 ETP)
- 1 chargé d'animation locale pour les actions de l'axe 5, 6 et 7 (1 ETP) => embauche prévue
- 1 agent administratif, finance, marchés (0,2 ETP)
- 1 directeur du SSV : coordination et supervision technique (0,2 ETP)

❖ Accompagnement par un AMO, dont l'action sera centrée sur les aspects plus techniques (204 000 €TTC)

➔ Etude de conception et mise en place de Systèmes d'Alerte Locaux (SAL)

84 000 € TTC



Légende

- Station Vigicrues
- Station de prévision des crues Vigicrues
- Station hydrométrique
- SAL existant (5 stations de mesure)
- 4 SAL(s) prévus (5 stations de mesure)
- Station d'alerte prévue digue Salau



Equipement du SAL d'Aulus



➔ Sensibiliser ... en milieu scolaire



Lorp 2024



Lorp 2024

Utilisation des supports de communication produits au cours du PAPI d'intention :

- Exposition itinérante
- Livret pédagogique

Objectif :

15 classes visées par an,
action renouvelée tous les
deux ans

30 000 € TTC



➔ Sensibiliser ... journée de la résilience

En 2022



Distribution d'un livret pédagogique à Saint-Girons (09)

Objectif 2024 :

Reproduire l'action de communication à Mane (31) devant le cimetière et dans une école située à proximité en présence du sous-préfet



Pose et inauguration des repères de crue devant l'office de tourisme de Saint-Girons (09)

Cimetière de Mane
(repères 1975, 1897 et 1977)



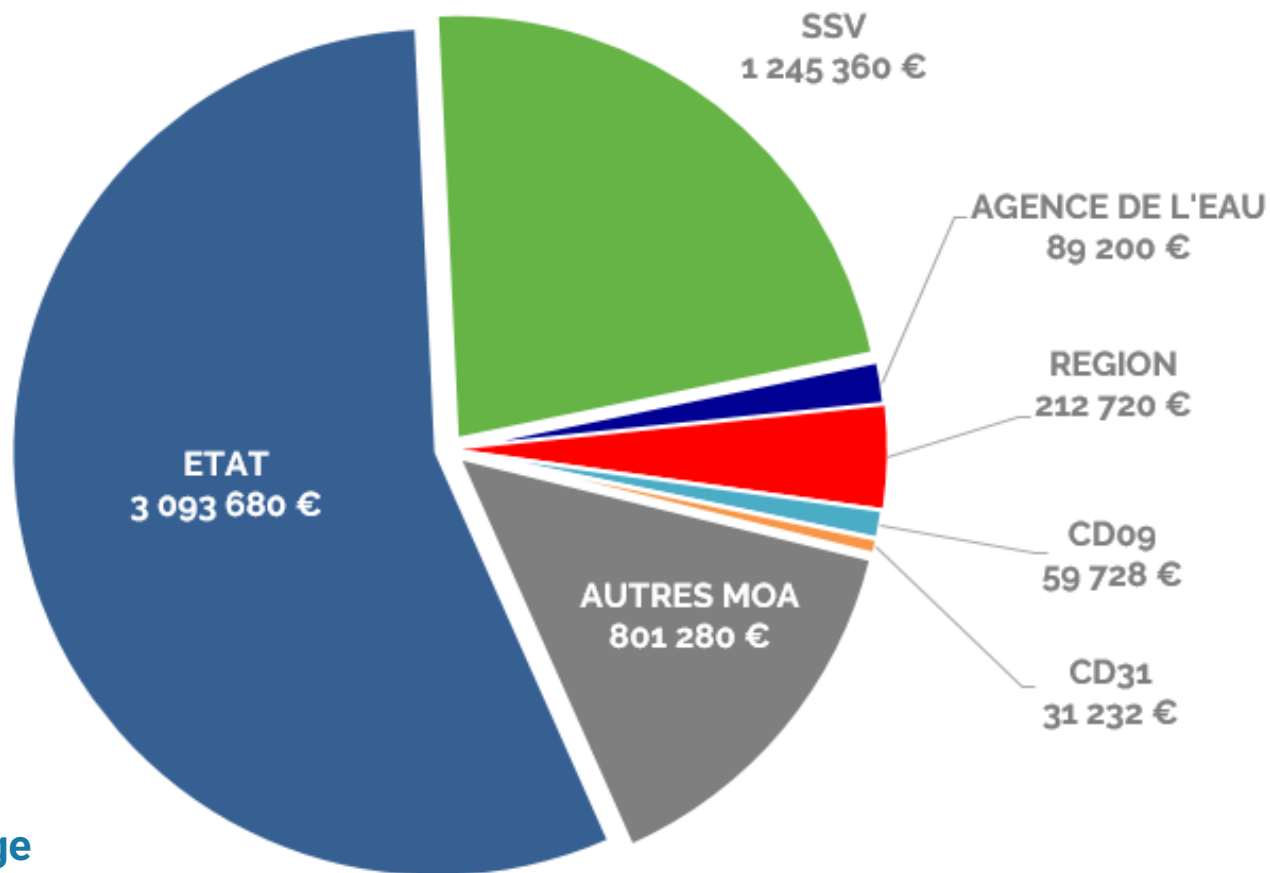
- **Éducation nationale et surtout les écoles des bassins du Salat et du Volp** : déploiement du dispositif pédagogique en direction des scolaires (axe 1).
- **Service de Prévision des Crues Garonne-Tarn-Lot** : évolutions des matériels et outils de surveillance et de prévision des crues sur le territoire Salat-Volp (axe 2).
- **Services en charge de la sécurité civile des préfectures de l'Ariège et de la Haute-Garonne** : préparation à la gestion de crise, PCS et exercices de gestion de crise (axe 3).
- **Services en charge de l'urbanisme des collectivités** : intégration du risque inondation dans les PLU et PLUi (axe 4) et promouvoir les supports de communication grand public, l'exposition itinérante (axe 1).
- **Communes du territoire** : diagnostics individuels de vulnérabilité et travaux de protection des logements, entreprises et bâtiments publics (axe 5).
- **Communes et riverains de Couflens, Prat-Bonrepaux et Salies-du-Salat** : actions sur la gestion des écoulements pluviaux ou fluviaux (axe 6) et étude ou classement d'ouvrages de protection (axe 7)
- **RESEAU31, Direction des Routes du CD31** : cohérence du PAPI sur le Goutas à Salies avec le schéma pluvial
- **SMDEA, CC Couserans** : zonages pluviaux communaux en Ariège
- **Communauté de communes** : PICS



1. Présentation du SSV
2. Principaux apports du PAPI d'intention 2020-2023
3. Présentation du PAPI 2024-2030
- 4. Plan d'actions**

35 actions pour un montant total de 5 533 200 €TTC

Partenaires financiers :



- 3,4 M€ de subventions
- 2,1 M€ de reste à charge

Planning sur 6 ans :

- Finalisation des dernières actions
- Montage du futur PAPI

majorité des actions
démarrées à partir de



- Mise en route de l'AMO
- Mise en place tableau de bord
- Rédaction des premiers cahiers des charges
- Démarrage Action 6.6

Bilan à mi-parcours

S4 à S10

Poursuite des actions

Succession de COTEC/COPIL sous la présidence du SSV au moins 1 fois par an

Groupes restreints : en fonction des besoins au cours de l'avancement du PAPI (composition adaptable)

